

Suite
RestMaster

didesis

GUÍA DE INSTALACIÓN Y USO

**Centralización de datos y
Administración corporativa**

Diseñado para Windows 

Edif. Metropol 1, C/ Industria 1, 3ª Planta Mod. 14 - 41927 - Mairena del Aljarafe, SEVILLA
Tlf: 954 98 00 37 Email: info@didesis.com

Contenido

INTRODUCCIÓN.....	4
Requisitos del sistema.....	4
GUÍA DE INSTALACIÓN.....	5
1. Instalación de Comunicación Central.....	6
2. Instalación del Cliente de la aplicación.....	8
3. Crear Enlace de Traspaso.....	9
GUÍA DE USUARIO.....	11
1. Inicio.....	12
1.1 Estado Inicial.....	13
2. Configuración.....	14
3. Comunicación.....	16
4. Traspaso desde Cliente.....	17
Agradecimientos.....	18
Notas Finales.....	18

INTRODUCCIÓN

Requisitos del sistema.

Procesador: Pentium III o superior.

Velocidad de la CPU 500 Mhz (Recomendado 1Ghz)

Teclado y ratón.

Disco duro: 2Gb.

RAM: 192 Mb (Recomendado 512 Mb).

Lector de CD-ROM o DVD-ROM.

Resolución de pantalla: 256 Colores y 800 x 600 píxeles.

Sistema Operativo: Windows 98 segunda edición, Windows 2000 o Windows XP Y Windows Server 2003.

Acceso a comunicación remota y /o Internet.

Nota

Asegúrese de que su ordenador cumple con los requisitos mínimos, si no fuese así consulte con su distribuidor.

GUÍA DE INSTALACIÓN

1. Instalación de Comunicación Central.

Haciendo doble click sobre el archivo de setup de comunicación central comenzaremos el proceso de instalación, el asistente le guiará a través del proceso de instalación.

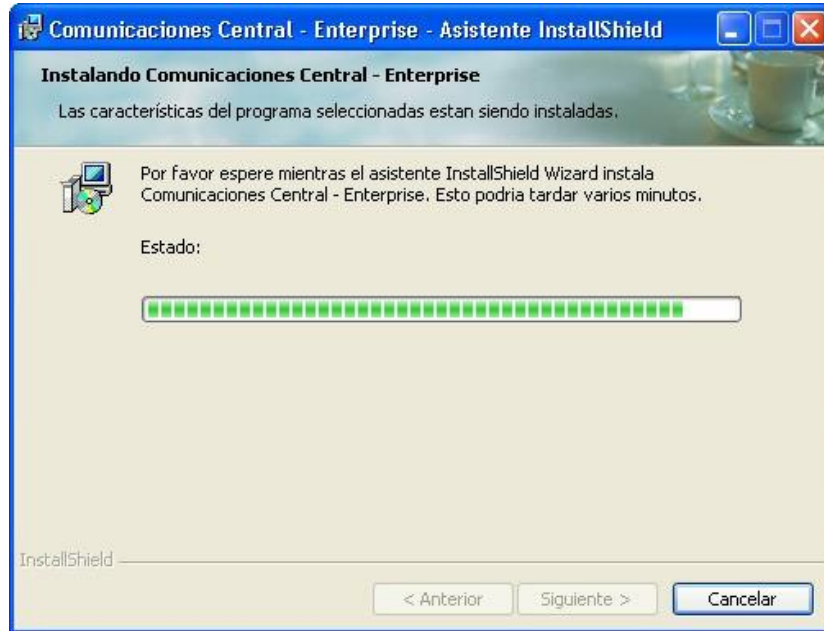
Haga clic en Siguiente para ir avanzando en la instalación del software.



Cuando aparezca esta pantalla el asistente le solicitará que le indique la ruta en la que se desea instalar la aplicación, proporcionando una por defecto "C:\RMSuite\". En el caso que desee modificarla haga clic en Cambiar y pulse en Siguiente.



Una vez aceptado el paso anterior el asistente procederá a la copia de los archivos necesarios y realizará la instalación del software.



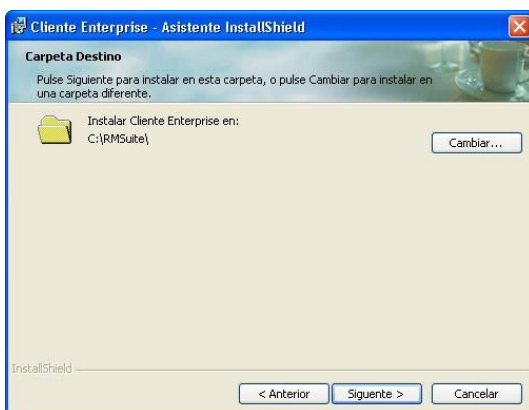
El asistente le informará cuando la instalación se complete satisfactoriamente y ofrece la posibilidad de lanzar la aplicación directamente. Si no decide lanzarla automáticamente ésta se encuentra en:

Menú Inicio -> Programas -> RestMaster suite -> Comunicaciones.



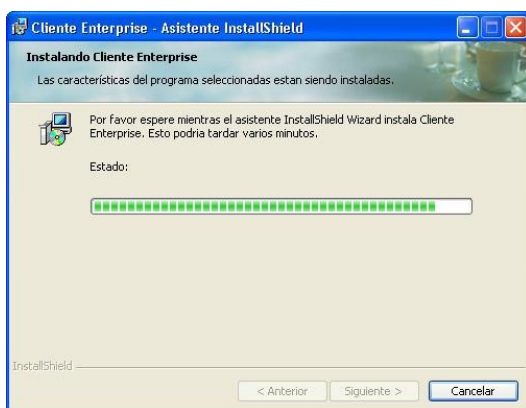
2. Instalación del Cliente de la aplicación.

Haciendo doble click sobre el archivo de setup de Enterprise, de nuevo, un asistente le guiará a través del proceso de instalación, en este caso del programa cliente Enterprise. Pulse Siguiente para iniciar el proceso de instalación.



Cuando aparezca esta pantalla el asistente le solicitará que le indique la ruta en la que se desea instalar la aplicación, proporcionando una por defecto "C:\RMSuite\".

En el caso que desee modificarla haga clic en Cambiar y pulse en Siguiente.



Una vez aceptado el paso anterior el asistente procederá a la copia de los archivos necesarios y realiza la instalación del software



El asistente le informará cuando la instalación se complete satisfactoriamente y ofrece la posibilidad de lanzar la aplicación directamente.

Si no decide lanzarla automáticamente ésta se encuentra en:

Menú Inicio -> Programas -> RestMaster suite -> Crear Enlace Traspaso.

3. Crear Enlace de Traspaso.

Para poder crear la configuración del enlace que nos permitirá transmitir la información de nuestro negocio, debemos configurar el enlace en esta pantalla, este enlace es el que va asociado a la aplicación para la cual instalamos el Enterprise, si tenemos instalado otro modulo que haga uso de nuestra aplicación Enterprise, debemos activar su enlace traspaso correspondiente.



- Seleccionamos la empresa para la que queremos añadir un enlace de datos, mediante el menú desplegable que aparece en el apartado Empresa podemos visualizar todas las empresas existentes en nuestro sistema.
- Podemos configurar distintos enlaces que funcionaran a la vez para nuestra aplicación, para ello solo tenemos que pulsar sobre el botón Nuevo Enlace, y aparecerán mas enlaces disponibles en la lista desplegable de Enlaces, todos

enviaran la información pero cada uno puede tener una ruta distinta asignada o un comunicación FTP distinta.

- Ruta Traspaso. Indicamos aquí la carpeta de nuestro sistema donde la aplicación guardara los datos para traspasar a la espera que sean recogidos por la comunicación central. Podemos seleccionarla mediante un explorador, pulsando sobre el icono de la derecha.
- Una opción extra que podemos utilizar es marcar la casilla de Comunicaciones a través de FTP, para indicar que utilizaremos un servidor FTP para transmitir los datos, debemos indicar aquí la dirección del Host de el servidor, un usuario y contraseña que tenga acceso a él y la carpeta que utilizaremos dentro del servidor para ello.

GUÍA DE USUARIO

1. Inicio.

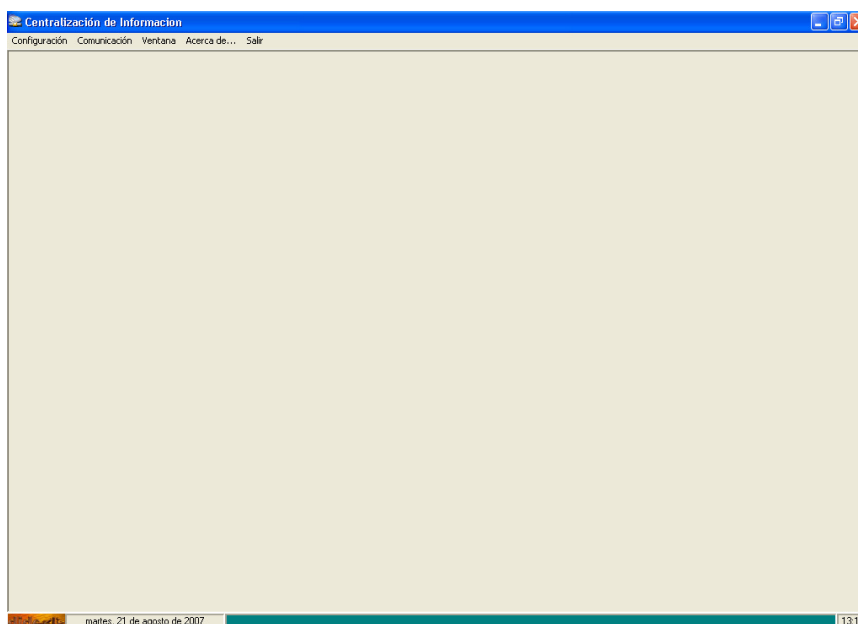
Para iniciar nuestra aplicación de comunicaciones, debemos buscar el icono del programa y hacer doble clic sobre él, el programa se debe ejecutar en el equipo central, es decir donde queramos traer toda la información de nuestros negocios, para tenerla almacenada.

Por defecto podemos encontrar este icono en:

Menú Inicio -> Programas -> RestMaster suite -> Comunicaciones.

Si es la primera vez que ejecutamos nuestro módulo Control de Presencia, aparecerá la pantalla de validación de autorización, que completaremos con la clave que nos ha sido asignada.

Accederemos de esta forma a la pantalla principal de la aplicación, desde donde podremos acceder a todas sus funciones, su aspecto debe corresponder con la imagen mostrada a continuación.



Para salir de la aplicación, pulsamos el botón Salir.

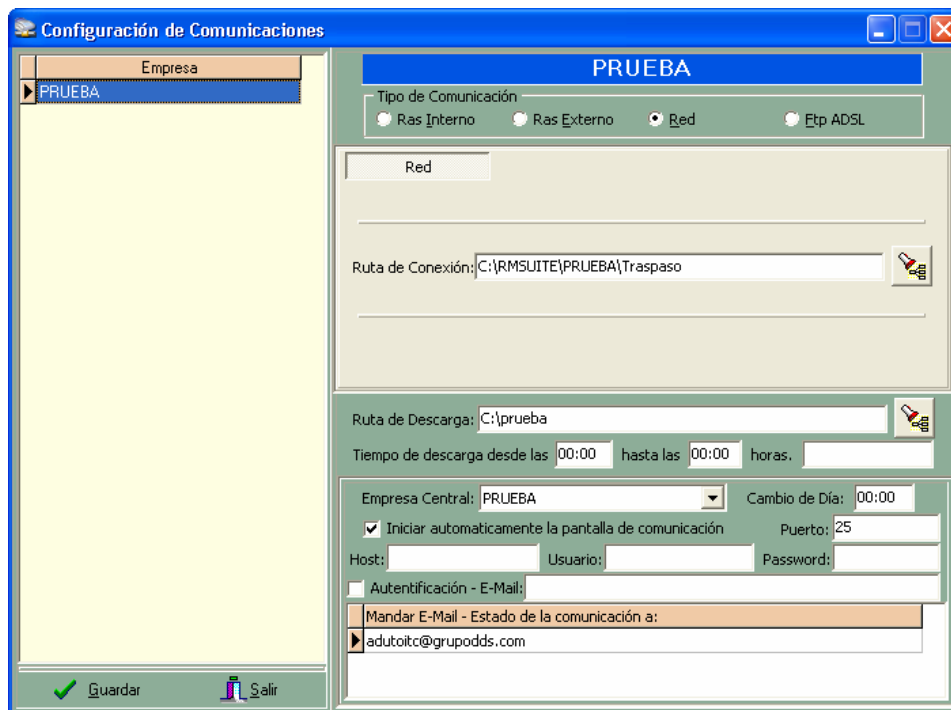
1.1 Estado Inicial

El estado inicial en el que se debe encontrar nuestro sistema para un correcto funcionamiento del Enterprise es el siguiente:

- En el terminal en el que queremos la centralización de datos debemos tener instalado el cliente de la aplicación y el cliente.
- En los terminales de los que va a provenir la información debemos tener instalado simplemente el cliente Enterprise.
- Según el tipo de trasvase de información que queramos realizar debemos tener distintas configuraciones, si queremos centralizar los datos de nuestras diferentes empresas en una sola empresa central, solo debemos tener creada la empresa central en el terminal donde traeremos los datos, es decir una sola empresa de la aplicación que estemos trasvasando.
Si queremos que cada empresa que manda la información se mantenga por separado de las demás debemos tener creada una empresa con el mismo nombre que cada una de las empresas que enviará los datos vía Enterprise en la terminal que recibe los datos.
- Debemos crear un enlace traspaso tanto en el Terminal que recibirá los datos como en cada uno de los terminales que enviará los mismos.

2. Configuración.

Lo primero que tendremos que hacer es configurar las diferentes conexiones con las empresas que tengamos creadas. Para ello pulsamos sobre el botón Configuración en la parte superior de la ventana.

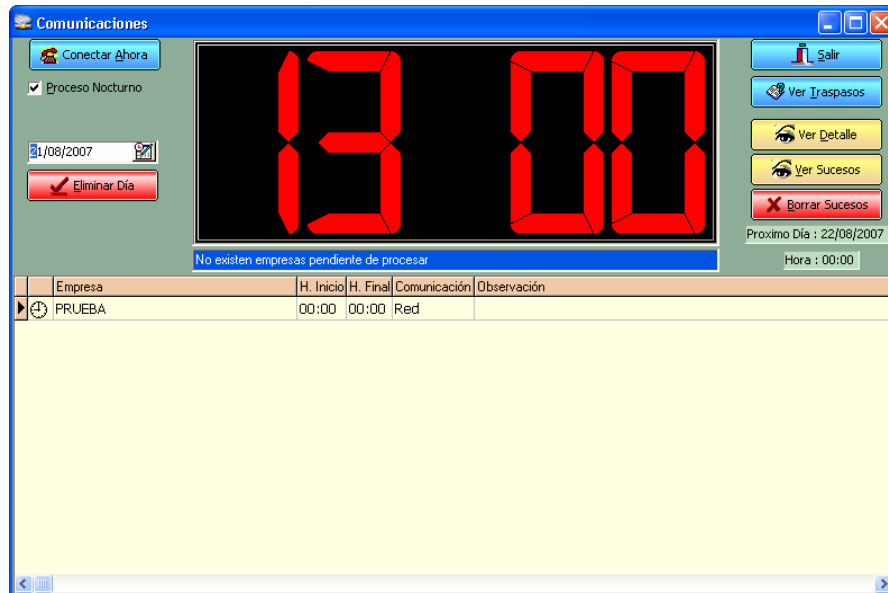


- Seleccionamos primero para que empresa vamos a configurar la comunicación, haciendo click sobre ella en la parte izquierda de la pantalla, cada empresa podrá tener una configuración distinta.
- Tipo de Comunicación. Tenemos aquí cuatro opciones para escoger, seleccionamos Ras Interno, si disponemos en el equipo de un MODEM interno, y rellenaremos sus datos configurables y la ruta de obtención de los ficheros MDB de los datos del cliente, Ras Externo, si disponemos de un MODEM externo, también debemos configurarlos, aquí disponemos de una ayuda pulsando sobre los botones de la derecha de cada apartado indicaremos también la carpeta donde buscar los ficheros del cliente, Red será la opción mas utilizada, para cuando nuestro equipo tenga acceso en red a los demás equipos que tiene los datos de cliente, solo debemos seleccionar la ruta donde buscar los ficheros MDB del cliente en sus equipos, FTPADSL si disponemos de un acceso mediante servidor FTP configuramos su Host, su acceso mediante clave y usuario y la carpeta donde buscaremos los ficheros del cliente.
- Ruta de Descarga. Aquí escogemos el directorio donde se descargara y guardara la información de la empresa o empresas cliente. Podemos seleccionar la carpeta mediante un explorador que se abre pulsando el icono de la derecha.

- Tiempo de descarga. Escogemos el periodo de tiempo, en el que se realizarán los trasposos de datos, cada empresa puede tener su franja horaria distinta, pero no puede haber dos que coincidan al mismo tiempo.
- Empresa Central. Escogemos aquí si queremos que los datos sean pertenecientes a una sola empresa central (para reunificar facturación y ventas por ejemplo), la cual seleccionaremos en le menú desplegable, o bien mantendremos los datos de las empresas de manera individual.
- Cambio de día. Seleccionamos aquí una hora, a partir de la cual nuestro sistema considerara que la información proviene de otro día, para llevar un control de los días traspasados ala central.
- Marcamos si queremos que se inicie automáticamente la pantalla de comunicación al empezar, esta pantalla la veremos en el próximo apartado.
- Podemos habilitar, un servidor de correo para enviar un aviso en caso de que se produzca un error en el envío de datos, para ello introducimos el Puerto de entrada su dirección Host y un Usuario y un Password que tengan acceso al servidor. En E-Mail escribiremos el asunto con el que queremos que se envíe le mensaje y a continuación introducimos la cuenta o cuentas de correo donde queremos que se envíe este Mail.
- Por último pulsamos Grabar, para salvar todos los cambios.

3. Comunicación.

Para ver si se ha producido algún problema en las comunicaciones, ver los días ya traspasados o volver a tomar la información, podemos utilizar la pantalla comunicación.



- Aparecerán en la parte baja de la pantalla, todas las empresas que tenemos definidas en nuestro sistema, con las horas a las que debe o deberá producirse el traspaso de datos y el tipo de comunicación que tiene configurada cada una de ellas. En observaciones, aparecerá un cartel indicativo si se ha producido algún error de color rojo, si se ha producido una incidencia, aparecerá de color amarillo, de lo contrario aparecerá remarcado en color verde.
- Si se ha producido algún error de comunicaciones, podemos seleccionar la empresa donde se halla producido y pulsaremos el botón Conectar Ahora, lo cual nos permitirá volver a relanzar el proceso para que se complete exitosamente, antes de hacer esto, debemos asegurarnos que en ese momento no se esta realizando cualquier otro traspaso. Si el error persiste, podemos volver colocar la información desde el enlace del cliente.
- Podemos visualizar, los días que han sido traspasados correctamente, seleccionando una empresa y pulsando el botón Ver Traspasos, aparecerá un calendario donde estarán marcados con una señal verde aquellos días traspasados sin incidencias, y con una señal roja, aquellos que no han sido traspasados. Podemos movernos por el calendario y visionar distintos meses y años con las flechas de la parte superior de la ventana.
- Para visionar detalles de estas operaciones, podemos utilizar el botón Ver Sucesos, y Borrar Sucesos si lo que queremos es eliminar la lista de estos detalles.

- Una de las opciones que nos permite la aplicación es eliminar un día traspasado, para ello seleccionaremos la empresa para la que queremos hacerlo, muy importante asegurarse que es la correcta para no eliminar información de otras empresas. A continuación pulsamos sobre el icono en forma de calendario situado en la parte de la izquierda, y seleccionamos la fecha a eliminar, asegurarnos de escoger el correcto porque es un proceso irreversible, por último pulsamos el botón Eliminar Día.

4. Traspaso desde Cliente.

La información asociada a las empresas clientes del Enterprise, se almacenan en forma de fichero de extensión MDB, en la carpeta que le ha sido indicada al crear el enlace de traspaso, véase apartado 3. de la guía de instalación.

Estos ficheros se generaran de forma automática, en aplicaciones como RestMaster, TPVMaster o Fidelización, donde la información va referida a la facturación y cobro de productos, los ficheros se generarán al producirse un cierre de caja completo, lo que supondrá que si hemos cerrado la caja después del traspaso programado por la comunicación central de Enterprise, no mandara nada ese día.

En otras aplicaciones como el Control de Presencia, donde la información no va referida a estos parámetros, existirá una manera de indicar de que manera y en que horario se envía la información.

Podemos mandar a la aplicación que envíe de nuevo la información de ciertos días y que genere los ficheros MDB de nuevo, consultar el manual de cada aplicación para su realización, pero tenemos que tener mucho cuidado con esta operación, ya que si esos ficheros ya habían sido recogidos antes por Comunicación Central se producirá una duplicación de información que producirá un error.

Agradecimientos

El personal responsable de haber podido hacer llegar a sus manos este producto agradece su confianza y espera que el resultado del esfuerzo realizado sea de su agrado.

Notas Finales

Las marcas Windows 2000 Server, Windows Server 2003, Windows XP, IPAQ, ETC. así como cualquier otra que pudiera aparecer en este manual son propiedad de sus respectivos fabricantes haciéndose uso de ellas en este manual con interés meramente informativo.